

**GEBRUIKSAANWIJZING**

**SANOMAT**

**MINIBAKO**

**&**

**MINIBAKO S**

# GEBRUIKSAANWIJZING SANOMAT MINIBAKO

## INHOUDSOPGAVE

INHOUDSOPGAVE.....	1
1. ALGEMENE INFORMATIE .....	2
2. GEBRUIKSINSTRUCTIES.....	3
2.1. Plaatsing en installatie.....	3
2.2. Gebruik.....	3
3. REINIGING.....	4
3.1. Dagelijkse reiniging.....	4
3.2. Wekelijkse reiniging.....	5
3.3. Grondige reiniging .....	6
4. ONDERHOUD EN CONTROLE .....	7
5. HET VERHELPEM VAN STORINGEN.....	7
5.1. De pomp loopt, doch zuigt geen room of water aan.....	7
5.2. De slagroom heeft geen opslag of komt korrelig uit de Sanomat slagroomautomaat. ...	7
5.3. De slagroom blijft dun.....	8
5.4. De Sanomat slagroomautomaat wordt langzamer. ....	8
5.5. De Sanomat slagroomautomaat spettert. ....	8
5.6. De slagroom is verboterd in het slagsysteem en/of de slagroomautomaat blaast in het reservoir.....	8
6. GARANTIE .....	9
7. ONDERDELENLIJST VAN DE SANOMAT MINIBAKO .....	10
8. ONDERDELENLIJST VAN DE SANOMAT MINIBAKO S.....	11
9. OPEN TEKENING .....	12

## 1. ALGEMENE INFORMATIE

Allereerst willen wij u hartelijk bedanken voor de aanschaf van de slagroomautomaat Sanomat Minibako en voor het in onze producten gestelde vertrouwen. De Sanomat Minibako is geproduceerd met behulp van de meeste recente technologie. Mocht u echter punten ter verbetering willen voorstellen dan zullen wij deze ter harte nemen bij de verdere ontwikkeling in de toekomst.

Lees deze gebruiksaanwijzing aandachtig door voordat de slagroomautomaat in gebruik wordt genomen.

Bewaar de gebruiksaanwijzing goed.

Alle onderdelen van de slagroomautomaat die in aanraking komen met slagroom voldoen strikt aan de hygiënenormen en zijn in overeenstemming met de huidige wetgeving.

Neem contact op met de leverancier of een gespecialiseerde onderhoudsmonteur indien een mankement aan de slagroomautomaat zich mocht voordoen.

Reinig de slagroomautomaat zoals in de gebruiksaanwijzing staat vermeld.

### **OPGELET!!!**

***Probeer niet zelf de slagroomautomaat te repareren of aan te passen. Dit kan gevaarlijk zijn. Mochten er desondanks wijzigingen aan de slagroomautomaat zijn gemaakt dan vervalt de garantie.***

***Gebruik de slagroomautomaat niet voor andere doeleinden dan de bedoeling is.***

## 2. GEBRUIKSINSTRUCTIES

### **2.1. Plaatsing en installatie**

De slagroomautomaat dient op een vlak oppervlak en in een geventileerde ruimte te worden geplaatst met voldoende ruimte aan beide zijden (minimaal 4 centimeter).

De geaarde stekker in het stopcontact steken. Met de groene wipschakelaar kunt u de machine aan of uit zetten. Zet de schakelaar om en het groene lampje brandt. De machine is klaar voor gebruik. Indien de Sanomat slagroomautomaat langdurig buiten gebruik de schakelaar uit zetten.

Indien bij de slagroomautomaat een voetschakelaar is geleverd, kunt u deze aansluiten door de stekker in het daarvoor bestemde contact te steken. De voetschakelaar is leverbaar in twee uitvoeringen: puls (moet ingedrukt worden gehouden) of aan/uit.

### **2.2. Gebruik**

De zuigslang met zuigvoet in het reservoir met vloeibare slagroom leggen. Indien wordt gewerkt met een BIB-systeem of een tank, dan dient de zuigslang te worden verbonden met het BIB-systeem of de tank.

Voor elke portie slagroom de handschakelaar (502600) naar rechts draaien of de voetschakelaar (puls-versie) indrukken. Als de gewenste hoeveelheid slagroom is bereikt, de handschakelaar of de voetschakelaar (puls-versie) loslaten. Indien wordt gewerkt met de aan/uit-versie van de voetschakelaar, dan dient deze te worden indrukt om te beginnen met het tappen van slagroom. Als de gewenste hoeveelheid slagroom is bereikt moet deze voetschakelaar wederom worden ingedrukt.

#### **OPGELET!!!**

***De Sanomat slagroomautomaat nooit inschakelen zonder spoelwater of room. Het droog laten lopen leidt onherroepelijk tot defecten.***

Met de luchtregelaar (501910) kunt u de luchtigheid en de stand van de slagroom instellen. Draai de luchtregelaar met de cijfers van de klok mee op stand 0 totdat deze blokkeert. De 0 wijst dan naar de voorzijde van de slagroomautomaat. Daarna terugdraaien naar stand 2. Is de slagroom te dun, dan meer lucht geven tot 2 - 5. Is de slagroom te dik, dan minder lucht geven tot 1 - 2. Het verdraaien van de regelaar met 1 à 2 millimeter is meestal voldoende.

### 3. REINIGING

#### 3.1. *Dagelijkse reiniging*

Voorschrift voor het dagelijks reinigen en desinfecteren van de Sanomat slagroomautomaat.

1. Neem het roomreservoir uit de slagroomautomaat
2. Vul het spoelermertje met twee liter water van maximaal 35-45°C. Plaats de zuigslang in dit spoelermertje en tap een halve liter water af
3. Tap een halve liter water af.
4. Verwijder de garneertule, spoel deze af met warm water en leg deze ter desinfectie in het spoelermertje.
5. Monteer de spoelkoppeling.
6. Tap de rest van het water af met onderbrekingen.
7. Vul het spoelermertje met twee liter water van maximaal 60°C en los hierin 20ml. Radikaal op.
8. Tap de helft van de Radikaal oplossing af met onderbrekingen.
9. Wacht 5 tot 10 minuten en tap de rest van de Radikaal oplossing af.
10. Spoel de garneertule en het spoelermertje af
11. Vul het spoelermertje met twee liter schoon warm water van maximaal 60°C.
12. Tap het spoelermertje helemaal leeg.
13. Vul het spoelermertje met twee liter schoon koud water.
14. Tap het spoelermertje helemaal leeg.
15. Verwijder de spoelkoppeling en monteer de garneertule
16. De slagroomautomaat is nu schoon, ontsmet en klaar voor gebruik.
17. Demonteer eenmaal per week de luchtreghelaar en reinig deze met warm water.

#### **OPGELET!!!**

***Het spoelwater mag nooit heet zijn, maar altijd handwarm.***

***Gebruik nooit soda, soda tast de onderdelen van de Sanomat slagroomautomaat aan.***

Voorschrift voor het dagelijks reinigen en desinfecteren van de Sanomat slagroomautomaat.

1. Vul een schoon spoelermertje met 2 liter water van  $\pm 50^\circ\text{C}$  (niet warmer). Plaats de zuigslang in dit spoelermertje en tap een halve liter water af.
2. Demonteer de garneertule (501290) en de zuigslang (502060+523130) of de BIB-koppeling en spoel deze af met warm water.
3. Monteer de zuigslang of de BIB-koppeling en bevestig de spoelkoppeling aan de Sanomat slagroomautomaat. Leg de garneertule in het spoelermertje.
4. Tap de rest van het water af met onderbrekingen.
5. Vul het spoelermertje met twee liter warm water van  $\pm 50^\circ\text{C}$  (niet warmer). Los hierin 20 cc Radikaal<sup>®</sup> vloeibaar of een eetlepel met  $\pm 25$  gram Radikaal<sup>®</sup> op.
6. Tap de helft van de Radikaal<sup>®</sup>-oplossing af met onderbrekingen. Wacht 2 tot 5 minuten en tap de rest van de Radikaal<sup>®</sup>-oplossing af.
7. Spoel de garneertule en het spoelermertje af. Vul het spoelermertje met 2 liter schoon koud water en tap het spoelermertje helemaal leeg.
8. Demonteer de spoelkoppeling en monteer de garneertule.
9. Reinig de buitenzijde van de Sanomat slagroomautomaat met lauw water en Radikaal<sup>®</sup>.
10. Leg de zuigslang met zuigvoet in het roomreservoir of sluit het BIB-systeem aan.

#### **OPGELET!!!**

***Het spoelwater mag nooit heet zijn, maar altijd handwarm.***

***Gebruik nooit soda of chloor, soda en chloor tasten de onderdelen van de Sanomat slagroomautomaat aan.***

### ***3.2. Wekelijkse reiniging***

1. Verwijder de borgpen (501700), de zuigslang (502060+523130) of BIB-koppeling en het luchtregelaarhuis (501970).
2. Demonteer het luchtregelaarhuis door de luchtregelaar (501910) los te draaien en de veer (501230) uit te nemen. Druk met de borgpen in de onderzijde van het luchtregelaarhuis zodat het plaatje (501920) en het terugslagventiel (501930) los komen.
3. Reinig de onderdelen met warm water van  $\pm 50^{\circ}\text{C}$  (niet warmer) en droog ze.
4. Monteer de onderdelen.

#### ***OPGELET!!!***

***Het spoelwater mag nooit heet zijn, maar altijd handwarm.***

***Het terugslagventiel moet met het witte plaatje als eerste geplaatst worden in de luchtregelaar.***

### **3.3. Grondige reiniging**

Op regelmatige tijden (4-6 weken) kunt u een grondige reiniging toepassen. Bedenk, dat slagroom 40% vet bevat. Zelfs bij het dagelijks zorgvuldig spoelen kan soms toch in een kortere of langere tijd een vetfilm ontstaan, welke tot moeilijkheden kan leiden.

Voor het uit elkaar nemen eerst spoelen met Radikaal<sup>®</sup> en handwarm water, zoals bij de dagelijkse reiniging staat beschreven.

1. Verwijder de zuigslang (502060+523130) of de BIB-koppeling. De slagroomautomaat middels de handschakelaar (502600) even aan zetten, zodat de druk van het systeem gaat.
2. Luchtregelaarhuis compleet (501970) van de ventielkop (503240) trekken en de luchtregelaar, veer voor luchtregelaar, plaatje voor luchtregelaar en het terugslagventiel verwijderen, zoals bij wekelijkse reiniging staat beschreven.
3. De garneertule (501290) een kleine slag naar links draaien en eraf trekken.
4. Het complete slagsysteem door middel van het verwijderen van borgpen (501700) van de ventielkop afhalen.
5. Door de telescoopstiften (501680) in te drukken kunt u inlaat (503060) en uitloop (503110) van de slagbuis (503130) trekken.
6. Met de stamper (503320) de slagschijven (501460) en de tussenschijven (501470) of de slagstaaf (501430/501450) uit de slagbuis drukken.
7. Kogelhouder (501780), veertje (501210) en kogeltje (501200) verwijderen.
8. Dopmoeren (501750) met dopsleutel (503330) losdraaien en de ventielkop (503240 of 503235) verwijderen.
9. De blauwe plaat (503250) of zwarte plaat (503237) van de pomp (503280 of 503295) nemen, de pomp eruit trekken en door draaiende beweging in warm spoelwater het schrapersetje reinigen.
10. Alle delen in warm water met Radikaal<sup>®</sup>-oplossing leggen en goed reinigen. Na het reinigen in omgekeerde volgorde weer in elkaar zetten. De pomp zo plaatsen, dat het gat over de pen valt van de pomphouder.
11. Indien de schraperset voor het reinigen verwijderd is, plaats deze dan precies zo terug.
12. De blauwe of zwarte plaat op de pomp leggen en de ventielkop zo los mogelijk en gelijkmatig vastdraaien met de moeren. (Hoe losser u de moeren vastdraait, hoe langer de blauwe plaat en de schraperset meegaan).
13. Met koud water spoelen en controleren of alle delen waterdicht zijn.

Zonder grondige reiniging de Sanomat slagroomautomaat nooit langere tijd ongebruikt laten staan, bijvoorbeeld tijdens vakanties. Gedurende deze perioden kunt u het beste de Sanomat onderdelen gedemonteerd en gereinigd op een schone theedoek leggen en pas bij het weer in gebruik nemen van uw Sanomat slagroomautomaat deze onderdelen monteren.

## 4. ONDERHOUD EN CONTROLE

**NOOIT** de pomp droog laten lopen.

**NOOIT** met heet water spoelen.

**NOOIT** andere reinigingsproducten gebruiken dan het reinigingsmiddel Radikaal<sup>®</sup> (vloeibaar).

**NOOIT** de moeren (501750) strak aandraaien, maar altijd zo licht mogelijk.

Doe **NOOIT** water in het pompgat, dit leidt onherroepelijk tot grote schade aan de motor.

**ALTIJD** de Sanomat slagroomautomaat op het elektriciteitsnet aangesloten laten staan, dag en nacht. Moet de Sanomat slagroomautomaat bijvoorbeeld na beëindiging van de verkoop worden verplaatst, dan meteen op de nieuwe plaats elektrisch aansluiten. (Behoudens vakanties en seizoenssluiting).

## 5. HET VERHELPEN VAN STORINGEN

### **5.1. De pomp loopt, doch zuigt geen room of water aan.**

1. De slagroom is op -> vul het roomreservoir of verwissel de tank.
2. De moeren zitten los, waardoor de pomp valse lucht krijgt -> moeren gelijkmatig vastdraaien.
3. De luchtregelaar staat te ver open -> de luchtregelaar lager instellen.
4. De pompkamer staat droog -> water in de pompkamer of in het gat van het luchtregelaarhus in de ventielkop doen.
5. De O-ringen van de zuigstang zijn defect -> O-ringen vervangen.
6. De O-ringen van het luchtregelaarhus zijn defect -> O-ringen vervangen.

### **5.2. De slagroom heeft geen opslag of komt korrelig uit de Sanomat slagroomautomaat.**

1. De room is bevroren geweest, heeft te weinig vetgehalte en/of is te warm geweest -> probeer een andere room met een temperatuur tussen de 3°C en de 6°C.
2. Het luchtgaatje in de luchtregelaar is verstopt -> luchtgaatje doorprikken met borsteltje.
3. De slagroom in het roomreservoir is uitgezakt -> de slagroom in het reservoir doorroeren.
4. De slagroom is te sterk gesuikerd -> probeer andere slagroom.



**5.3. De slagroom blijft dun.**

1. De luchtregelaar staat te laag -> luchtregelaar hoger draaien.
2. Het terugslagventiel en/of het plaatje voor het terugslagventiel is verstopt -> onderdelen reinigen.
3. Het terugslagventiel is verkeerd om gemonteerd -> monteer het terugslagventiel juist met de punt naar boven.
4. De slagschijfjes en/of de tussenschijfjes zijn verkeerd gemonteerd -> in het slagsysteem moeten 13 slagschijfjes en 12 tussenschijfjes zitten. Aan beide zijden moet een slagschijfje zitten en de punten van de tussenschijfjes moeten in de richting van de machine wijzen.
5. De veer voor de luchtregelaar ontbreekt of is onjuist gemonteerd -> monteer de veer voor de luchtregelaar boven op het plaatje voor de luchtregelaar en onder de schroef.
6. Het cijferplaatje is gemonteerd zonder gaatje in het midden -> breng gaatje aan in het cijferplaatje.

**5.4. De Sanomat slagroomautomaat wordt langzamer.**

1. De schrapers van de schraperset zijn vervormd (te dik of te hoog) of beschadigd -> schraperset vervangen.
2. De capaciteit van de pomp is afgenomen -> pomp vervangen.
3. De moeren van de ventielkop zijn te strak aangedraaid -> moer minder strak aandraaien.

**5.5. De Sanomat slagroomautomaat spettert.**

1. De luchtregelaar staat te hoog -> luchtregelaar lager draaien.
2. De luchtregelaar is vervuild -> luchtregelaar reinigen.
3. Het vetgehalte van de slagroom is te laag (minder dan 30%) -> andere slagroom proberen.

**5.6. De slagroom is verboterd in het slagsysteem en/of de slagroomautomaat blaast in het reservoir.**

1. Verboterde slagroom in het slagsysteem -> slagsysteem reinigen.
2. Het kogeltje en/of het veertje zijn verkeerd gemonteerd of ontbreken -> het kogeltje en veertje correct monteren. Het kogeltje aan de zijde van de ventielkop en het veertje aan de zijde van de garneertule.
3. Het kogeltje is niet meer rond -> kogeltje vervangen.
4. De kogelhouder ontbreekt -> kogelhouder vervangen.

## 6. GARANTIE

Sanomat B.V. geeft op alle door haar verkochte Sanomat slagroomautomaten 12 maanden garantie op alle onderdelen, mits uw Sanomat niet ondeskundig of onzorgvuldig is gebruikt.

Bij een garantieclaim dienen altijd de volgende gegevens te worden opgegeven:

- Naam van de dealer.
- Nummer van de Sanomat.
- Koopdatum van de Sanomat.

Wij wensen u veel plezier toe met uw nieuwe Sanomat slagroomautomaat.

## 7. ONDERDELENLIJST VAN DE SANOMAT MINIBAKO

Maak bij het bestellen van onderdelen zo veel mogelijk gebruik van de nummers welke in de onderstaande onderdelenlijst vermeld staan.

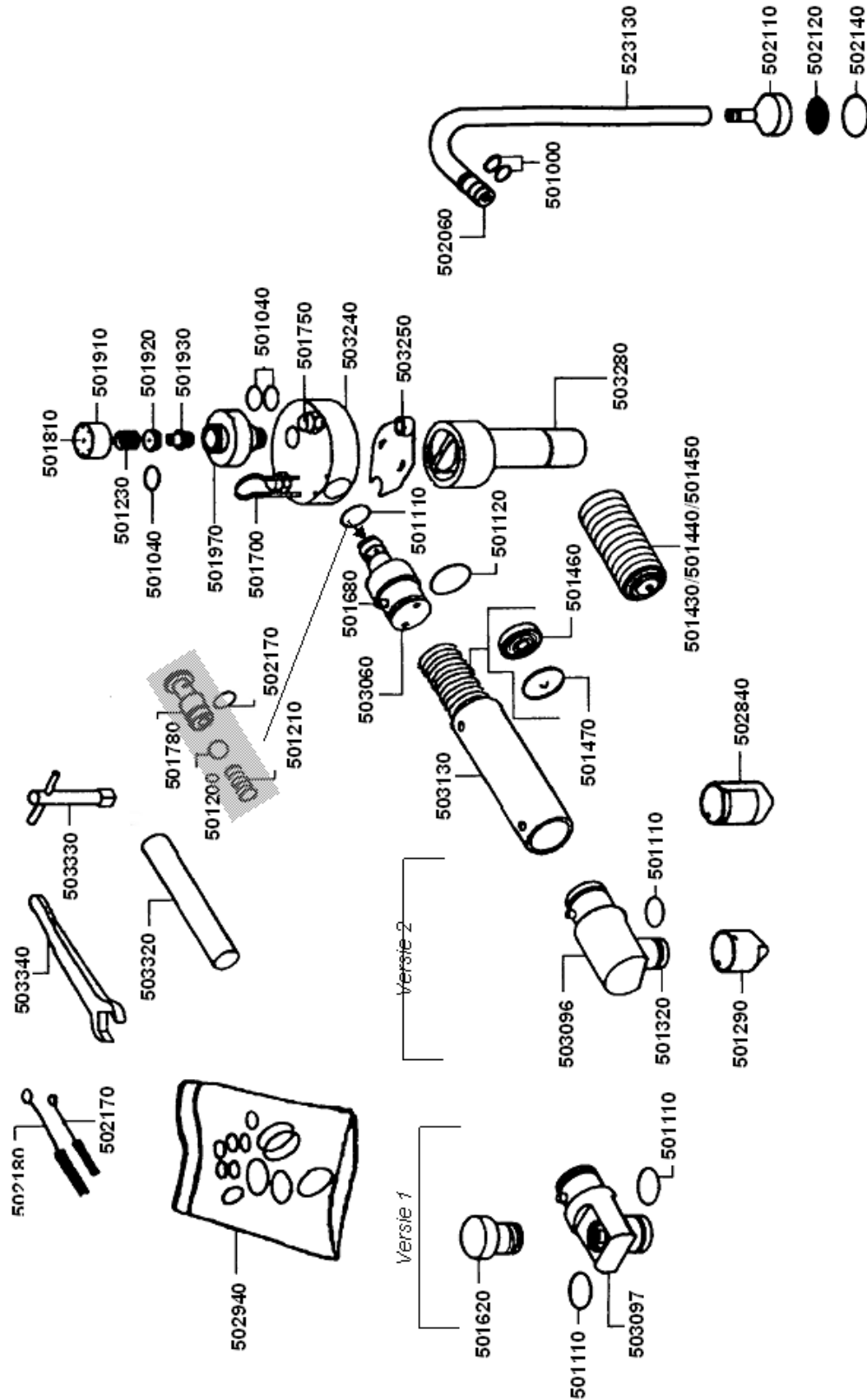
<b>Nummer</b>	<b>omschrijving</b>	<b>Nummer</b>	<b>omschrijving</b>
501000	O-ring zuigstang/mondstuk	502040	schraperzet
501040	O-ring luchtregelaarhuis	502060	zuigstang kort
501080	O-ring kogelhouder	502110	zuigvoetje van zuigstang
501110	O-ring garneertule	502120	zeef
501120	O-ring slagsysteem	502130	veerring
501200	kogeltje	502140	O-ring voor zuigvoetje
501210	veer kogeltje	502160	naald
501230	veertje voor luchtregelaar	502170	borsteltje fijn
501250	veertje voor schraperset	502180	borsteltje grof
501290	garneertule	502360	borgpen van uitloop
501320	mondstuk garneertule	502600	handschakelaar
501430	slagstaaf schijfjes	502790	koppeling motor kunststof
501450	slagstaaf RVS F	502840	kunststof spoelkoppeling
501460	slagschijf	502940	set O-ringen nieuw model
501470	tussenschijf	503060	inlaat
501480	blokje voor drie slagschijven	503096	uitloop n.m.
501620	stop voor magneetventiel	503097	uitloop o.m.
501680	telescoopstift	503130	slagbuis
501700	borgpen	503240	ventielkop
501750	dopmoer	503250	plaat ventielkop blauw
501780	kogelhouder	503280	pomp
501810	cijferplaatje voor luchtregelaar	503320	stamper
501910	luchtregelaar	503330	dopsleutel
501930	terugslagventiel	523130	siliconen slang 8*12 15cm
501970	luchtregelaarhuis fijn		

## 8. ONDERDELENLIJST VAN DE SANOMAT MINIBAKO S

Maak bij het bestellen van onderdelen zo veel mogelijk gebruik van de nummers welke in de onderstaande onderdelenlijst vermeld staan.

<b>Nummer</b>	<b>omschrijving</b>	<b>Nummer</b>	<b>omschrijving</b>
501000	O-ring zuigstang/mondstuk	502040	schraperset
501040	O-ring luchtregelaarhuis	502060	zuigstang kort
501080	O-ring kogelhouder	502110	zuigvoetje van zuigstang
501110	O-ring garneertule	502120	zeef
501120	O-ring slagsysteem	502130	veerring
501200	kogeltje	502140	O-ring voor zuigvoetje
501210	veer kogeltje	502160	naald
501230	veertje voor luchtregelaar	502170	borsteltje fijn
501250	veertje voor schraperset	502180	borsteltje grof
501290	garneertule	502360	borgpen van uitloop
501320	mondstuk garneertule	502600	handschakelaar
501430	slagstaaf schijfjes	502790	koppeling motor kunststof
501450	slagstaaf RVS F	502840	kunststof spoelkoppeling
501460	slagschijf	502940	set O-ringen nieuw model
501470	tussenschijf	503060	inlaat
501480	blokje voor drie slagschijven	503096	uitloop n.m.
501620	stop voor magneetventiel	503097	uitloop o.m.
501680	telescoopstift	503130	slagbuis
501700	borgpen	503235	ventielkop EPS
501750	dopmoer	503237	plaat ventielkop zwart
501780	kogelhouder	503295	pomp EPS
501810	cijferplaatje voor luchtregelaar	503320	stamper
501910	luchtregelaar	503330	dopsleutel
501930	terugslagventiel	523130	siliconen slang 8*12 15cm
501970	luchtregelaarhuis fijn		

### 9. OPEN TEKENING



SANOMAT MINIBAKO